

平成24年11月1日

神戸マラソンボランティア参加の皆様へ

兵庫県青年洋上大学同窓会事務局
神戸マラソンボランティア担当

第2回神戸マラソンボランティア参加に伴うご案内

晩秋の候、皆様におかれましては、益々ご健勝のこととお喜び申し上げます。

平素は、兵庫県青年洋上大学同窓会の活動にご理解とご協力を賜り厚くお礼申し上げます。また、今回開催されます「第2回神戸マラソン」のボランティアとして登録いただきありがとうございます。

さて、当日の活動内容等について、下記のとおりご案内させていただきますので、よろしく願い申し上げます。

なお、当日のご案内が遅くなりましたこと、申し訳なくここにお詫び申し上げます。

記

- 1 ユニホーム/キャップ/スタッフシールは、大会当日、手渡しとなります。(集合場所にて) 必ず着用をお願いします。
 - 2 集合場所・集合時間
神戸市長田区 御蔵公園……別紙資料(地図)をご参照ください。
大会当日(11月25日)午前7時(時間厳守)
 - 3 持ち物・貴重品等は必ず自分で管理を…。当日の服装等は別紙資料をご参照ください。
 - 4 活動内容は、給水活動です。
 - 5 活動場所は、長田ブロック 長田区役所南 5. 1K地点です。
 - 6 昼食は、給水活動が終了後、同窓会事務局より用意いたします。(おにぎり/お茶)
 - 7 雨天決行です。雨の場合は、傘はさせません。ユニホームやキャップの下に雨具の着用をお願いします。
 - 8 同窓会は、4グループでの活動となります。リーダーの指示により行動をお願いいたします。
 - 9 当日の諸注意につきましては、集合場所にて行います。また、活動終了後は、一度集合をお願いいたします。(集合場所と同様を予定)
 - 10 神戸マラソンボランティアのお問合せは、担当中川までご連絡下さい。090-1588-7386
- ※ 神戸マラソンボランティアマニュアル/リーダーマニュアルを同窓会ホームページにアップしています。

URL : <http://hyogo-yodai.net/A10.html>

兵庫県青年洋上大学同窓会 情報提供に伴う手順・マニュアル

2 その他1 神戸マラソンボランティアマニュアル 2012年度版

3 その他2 神戸マラソンボランティアリーダーマニュアル 2012年度版

上記よりご確認ください。

※ 下記にグループ番号を記載しています。リーダー名と番号です。

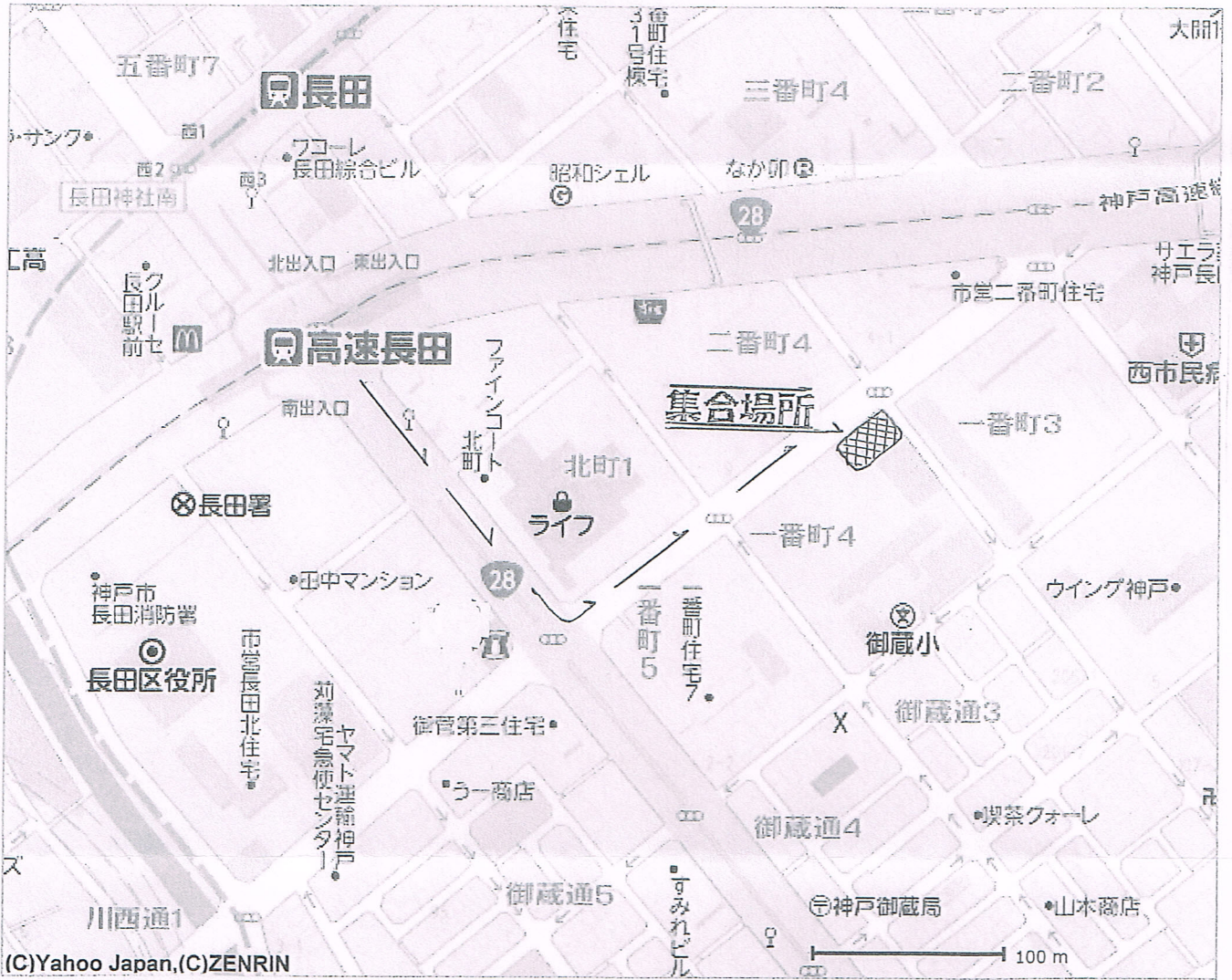
あなたのグループは……

ブーム

リーダーは、〇〇 です。

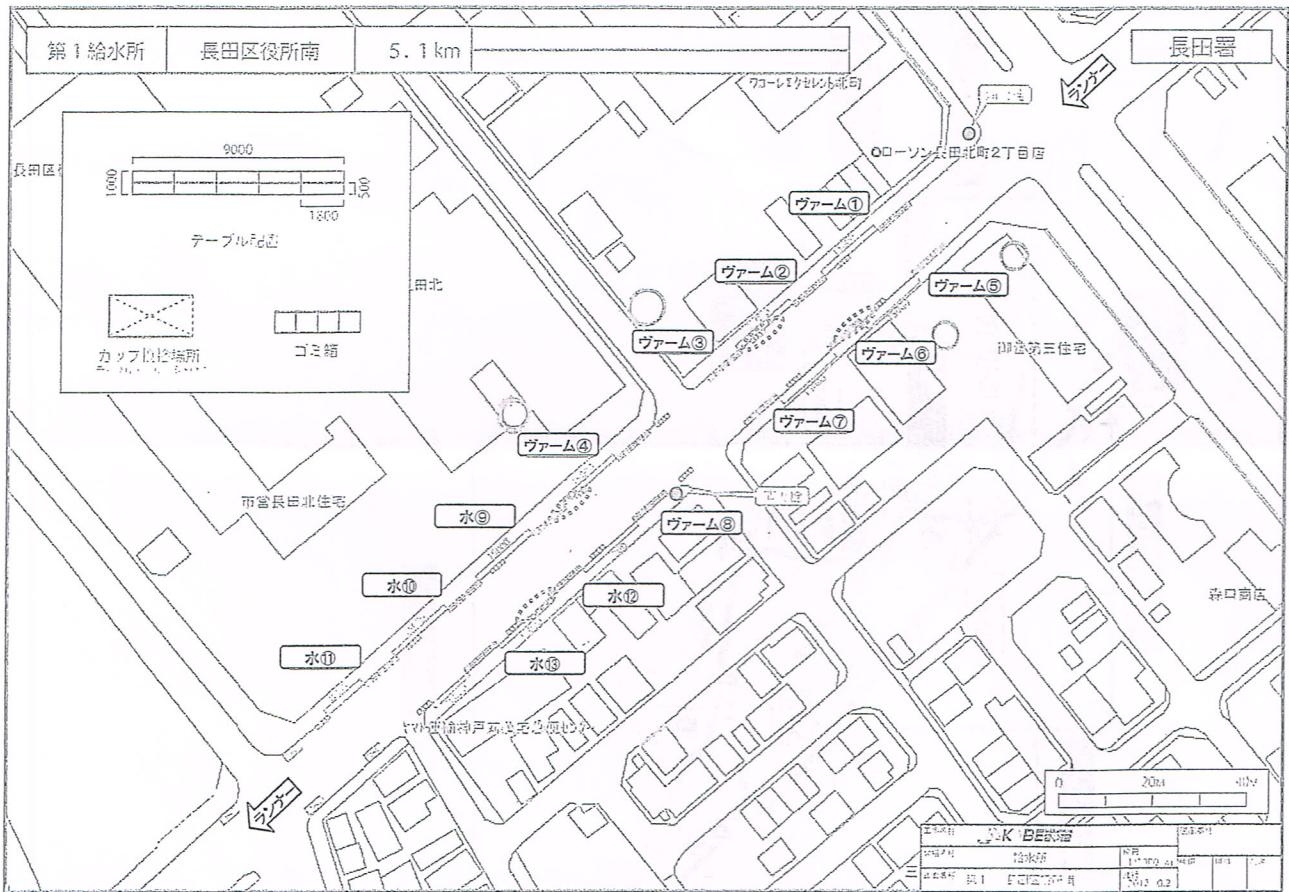
集合場所

兵庫県神戸市長田区北町1丁目4周辺の地図



長田区役所南給水所概要

給水所全体図



集合場所にて集合し、活動場所へ移動します。

活動への準備・注意事項

注意事項

■前日

- 集合時間・集合場所までの移動手段の最終確認をし、活動当日に備えましょう。
- 忘れ物がないか確認をしましょう。
- 活動マニュアルを見直しましょう。

■当日

- 元気で活動できるように、しっかりと朝食をとりましょう。
- 活動場所に荷物置場はありません。手荷物は必要最低限にまとめてください。
- 活動場所には更衣室はありません。着替えてから集合してください。

集合

公共交通機関をご利用ください。会場周辺は交通規制のため車両の進入ができません。

手荷物管理

手荷物・貴重品は各自で管理し、盗難・紛失には十分注意してください。

休憩・食事

交通費や食事・飲み物の支給はありません。各自でご用意ください。
 ※食事・休憩はボランティアリーダーの指示に従って交代でとってください。
 ※休憩時はスタッフウェアを脱ぎ、周辺住民の迷惑のならない場所で休憩しましょう。
 ※ゴミは必ず持ち帰りましょう。

トイレ

活動中にトイレに行く場合は、必ずリーダーか担当スタッフに声を掛けて行きましょう。
 ※コース付近に設置された仮設トイレも利用できますが、ランナー優先です。
 ※近隣施設のトイレを利用する際は、スタッフウェアを脱いで行きましょう。

体調管理

活動中に気分が悪くなった場合は、リーダーや担当スタッフに申し出てください。
 ※活動困難と自己判断された場合も、勝手に帰らずに必ずリーダーに申し出てください。

解散

活動終了後は現地解散となります。
 リーダーや担当スタッフの指示のもと、解散してください。
 ※活動終了後にコース沿道等で応援する場合は、活動中と判断されないように、必ずスタッフウェアを脱いでください。

ボランティア保険

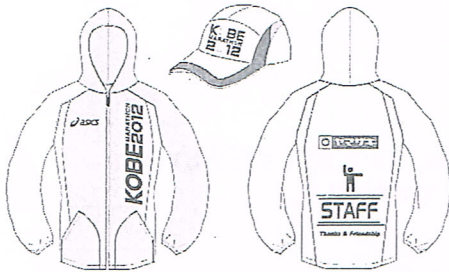
ボランティアスタッフ全ての方を対象に、傷害保険に加入しています。怪我、事故などのあった場合には、その適用範囲内で対応させていただきます。
 もちろん、活動中は交通事故、怪我等がないように細心の注意を払ってください。

当日の服装と持ち物

ボランティア支給物

□ スタッフウエア・キャップ

※活動により色が異なります。



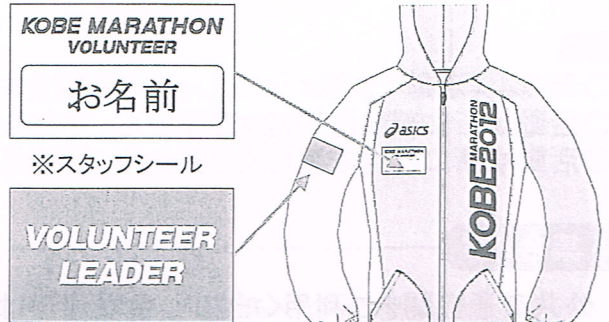
フロント

バック

□ スタッフシール

※名前を書き「右胸」に貼付けてください。

※リーダーはピンクのシールを「右腕」に付けています。



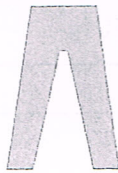
※スタッフシール

VOLUNTEER
LEADER

※リーダーシール

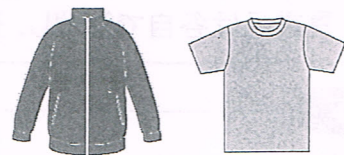
当日の服装と持ち物

□ 長ズボン



※綿パン・ジャージ等の動きやすいもの。

□ インナー



※着脱が簡易で、体温調節しやすいもの。
(防寒対策はウエアの中でします。)

□ スニーカー



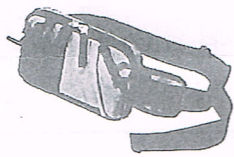
※動きやすく、履きなれたもの。
(給水活動時に濡れる場合があります。)

□ 腕時計



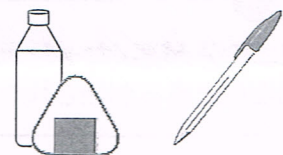
※活動は分単位のスケジュールです。
腕時計で時間の確認を行います。

□ カバン



※ウエストポーチやショルダー、リュックサック等、手が塞がれないもの。

- 筆記用具
- 飲み物・軽食
- タオル
- マニュアル
- 着替え
- レインコート ※活動中は傘は使用できません。



■ 便利アイテム



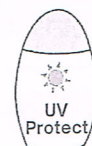
防寒・安全用手袋



重ね着用靴下



着替え用衣服



日焼け対策

※活動場所によっては、すぐ近くで飲み物や軽食を購入できない場合もあります。
※休憩場所を確保しにくい場合もあるので、片手で気軽に食べられるものがお勧めです。
※上記を参考にし、各自で必要なものをカバンに収まる範囲内でご準備ください。